



АДМИНИСТРАЦИЯ ГОРОДА ПЕРМИ
ДЕПАРТАМЕНТ ЗЕМЕЛЬНЫХ ОТНОШЕНИЙ

РЕШЕНИЕ

о размещении объектов № 1294 от 14.09.2018

г. Пермь, ул. Сибирская, 15

Департамент земельных отношений администрации города Перми в соответствии с пунктом 3 статьи 39.36 Земельного кодекса Российской Федерации, Положением о порядке и условиях размещения объектов на землях или земельных участках, находящихся в государственной или муниципальной собственности, на территории Пермского края без предоставления земельных участков и установления сервитутов, утвержденным постановлением Правительства Пермского края от 22.07.2015 № 478-п

разрешает ОАО «МРСК Урала» (ИНН 6671163413, ОГРН 1056604000970, место нахождения: 620026, Свердловская область, г. Екатеринбург, ул. Мамина-Сибиряка, 140)

размещение объекта ЛЭП 0,4 кВ от ТП-4469; реконструкция РУ 0,4 кВ ТП-4469 (установка оборудования учета э/э), входящих в ЭСК ПС 35/6 кВ Заозьрье, для электроснабжения индивидуального жилого дома по адресу: Пермский край, г. Пермь, Орджоникидзевский район, жилой район Заозерье, севернее ул. Водоплазная, участок № 13

на землях: государственная собственность на которые не разграничена
на срок бессрочно

местоположение: Пермский край, г. Пермь, Орджоникидзевский район, жилой район Заозерье

способ размещения объекта: надземный

Территория, согласно схеме, расположена в зоне с особыми условиями использования территорий: охранные зоны объектов электросетевого хозяйства.

ОАО «МРСК Урала»:

1. Соблюдать порядок использования земельных участков, установленный постановлением Правительства Российской Федерации от 24.02.2009 № 160 «О порядке установления охранных зон объектов электросетевого хозяйства и особых условий использования земельных участков, расположенных в границах таких зон»;

2. В соответствии с пунктом 7(2) Положения о порядке и условиях размещения объектов на землях или земельных участках, находящихся в государственной или муниципальной собственности, на территории Пермского края без предоставления земельных участков и установления сервитутов,

утвержденного постановлением Правительства Пермского края от 22.07.2015 № 478-п, представить в департамент земельных отношений администрации города Перми в течение 1 месяца с момента размещения объектов материалы контрольной геодезической съемки размещенных объектов на бумажном и электронном носителях на безвозмездной основе.

В соответствии со статьей 20¹ Закона Пермского края от 14.09.2011 № 805-ПК «О градостроительной деятельности в Пермском крае» ОАО «МРСК-Урала»:

Не позднее чем за 10 рабочих дней до начала строительства и (или) реконструкции безвозмездно передает в департамент градостроительства и архитектуры администрации города Перми один экземпляр копий разделов проектной документации, предусмотренных пунктом 1 части 12 статьи 48 Градостроительного кодекса Российской Федерации;

В течение 10 рабочих дней после окончания работ по строительству, реконструкции безвозмездно передать в департамент градостроительства и архитектуры администрации города Перми схему, отображающую расположение объекта и сетей инженерно-технического обеспечения, подписанную застройщиком (техническим заказчиком), с приложением текстового и графического описания местоположения границ охранной и санитарно-защитной зоны, перечень координат характерных точек границ такой зоны.

Приложение: схема предполагаемых к использованию земель или части земельного участка на 1 л. в 1 экз.

Начальник отдела предоставления
земельных участков по работе
с юридическими лицами



Н.М. Санникова

Схема предполагаемых к использованию земель или части земельного участка

Объект: Строительство ЛЭП 0,4 кВ от ТП-4469; Реконструкция РУ 0,4 кВ ТП-4469 (установка оборудования учета э/э), входящих в ЭСК ПС 35/6 кВ Заозерье, для электроснабжения индивидуального жилого дома по адресу: Пермский край, г. Пермь, Орджоникидзевский район, жилой район Заозерье, севернее ул. Водолазная, участок № 13 (кад. номер зем. участка 59:01:2512435:43)

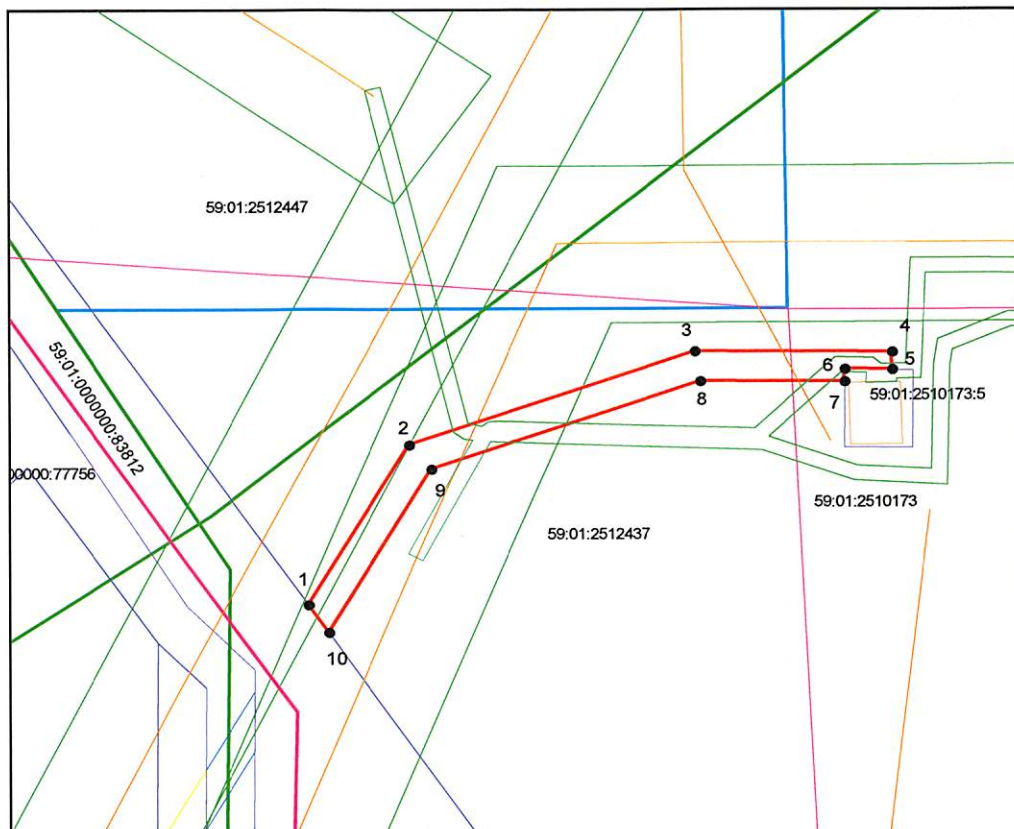
Местоположение: Пермский край, г. Пермь, Орджоникидзевский район, жилой район Заозерье

Площадь земель или части земельного участка, кв.м: 332

Категория земель: Земли населённых пунктов

Вид разрешенного использования:

Каталог координат, м		
точки грани	X	Y
1	535077,58	2235555,29
2	535099,01	2235567,77
3	535111,48	2235603,01
4	535111,34	2235627,35
5	535109,00	2235627,35
6	535109,06	2235621,51
7	535107,37	2235621,50
8	535107,47	2235603,69
9	535095,73	2235570,49
10	535073,87	2235557,79



Масштаб 1:1000

Условные обозначения:

- - вновь образованная часть границы земельного участка
- - существующая часть границы, имеющиеся в ГКН сведения о которой достаточны для определения ее местоположения
- - граница кадастрового квартала
- - зона с особыми условиями использования территорий
- - территориальная зона
- 59:01:3812351 - номер кадастрового квартала
- 59:01:3812351:43 - номер учтенного земельного участка

Описание границ смежных землепользователей:

от точки 1 до точки 5 земли Муниципальное образование г. Пермь
от точки 5 до точки 7 участок 59:01:2510173:5
от точки 7 до точки 10 Муниципальное образование г. Пермь
от точки 10 до точки 1 участок 59:01:0000000:83812



Заявитель: по доверенности от ОАО "МРСК Урала"

Владимирова А. Л.